

N° 720 LE PLANNING...

Du 8 au 14 juin 2020

	CELEBRATIONS	VISITES	MUSIQUE	CULTURE	RESTAURATION/ ENTRETIEN
Lundi 8 juin	<p>HORAIRES PROVISOIRES 10h-12h30 14h-19h30</p> <p>Messe 18h15</p>	<p>POSSIBILITE DE VISITES GUIDEES (moins de 10 personnes)</p> <p>Vous pouvez prendre contact avec le Service Accueil Visites</p> <p>visites.cathedrale@diocesechartres.fr</p>		<p>Les 8 / 9/ 10 juin</p> <p>Tournage 'Des racines et des ailes' sur les restaurations de la cathédrale</p>	<p>Les informations 'Restauration' sont données par la Direction Régionale des Affaires Culturelles, maître d'ouvrage des chantiers.</p> <p>Les dernières campagnes de restauration sur le site DRAC Centre :</p>
Mardi 9 juin	<p>HORAIRES PROVISOIRES 10h-12h30 14h-19h30</p> <p>Messe 18h15</p>	<p>Pour les pèlerins: don possible sur le site internet de la cathédrale</p>			<p>https://www.culture.gouv.fr/Regions/Drac-Centre-Val-de-Loire/Nos-secteurs-d-activite/Monuments-historiques/Les-chantiers-sur-les-cathedrales/Chartres-28-Cathedrale-Notre-Dame</p> <p>Aussi les fiches sur les dernières restaurations de mobilier: statue de Notre Dame du Pilier,...</p>
Mercredi 10 juin	<p>HORAIRES PROVISOIRES 10h-12h30 14h-19h30</p> <p>Messe 18h15</p>			<p>Mécénat prévu sur les vitraux supérieurs du transept sud ->> Amis de la Cathédrale de Chartres >> Chartres Sanctuaire du Monde - avec AG2R Sommes provenant du tronc de la sauvegarde (entrée de la cathédrale)</p>	
Jeudi 11 juin	<p>HORAIRES PROVISOIRES 10h-12h30 14h-19h30</p> <p>Messe 18h15</p>	<p>POSSIBILITE DE VISITES GUIDEES (moins de 10 personnes)</p>		<p>Mécénat anticipé sur les vitraux supérieurs du transept nord - >> Amis de la Cathédrale de Chartres (dont baie 115) >> Chartres Sanctuaire du Monde (dont baie 125 avec American Friends of Chartres)</p>	

	CELEBRATIONS	VISITES	MUSIQUE	CULTURE	RESTAURATION/ ENTRETIEN
Vendredi 12 juin	<p>HORAIRES PROVISOIRES 10h-12h30 14h-19h30</p> <p>Messe 18h15</p>	<p>POSSIBILITE DE VISITES GUIDEES (moins de 10 personnes)</p>			<p>TRAVAUX DE LA CHAPELLE SAINT PIAT</p> <p>A VENIR—AMENAGEMENT MUSEOGRAPHIQUE DU TRESOR</p> <p>ETAGE: ORFEVRERIE ET PARAMENTIQUE</p> <p>SALLE INFERIEURE: LAPI-DAIRE (STATUES DEPOSEES DU PORTAIL ROYAL XIII^e s., JUBE XIII^e s.)</p>
Samedi 13 juin	<p>HORAIRES PROVISOIRES 10h-12h30 14h-19h30</p> <p>18h30 MESSE 'ANTICIPEE'</p>	<p>VISITE GUIDEE POUR INDIVIDUELS /Français</p> <p>Limitée à 10 personnes</p> <p>15H</p> <p>VISITE CRYPTTE 14h15—15h 30—16h45</p>		<p>Mécénat pour la restauration du tour du chœur</p> <p>> Amis cathédrale de Chartres</p> <p>Toutes les informations sur: www.amiscathedrale</p>	<p>DERNIERES SCENES RESTAUREES DU TOUR DU CHŒUR ZONE SEMI CIRCULAIRE</p> <p>22 Agonie de Jésus au jardin des oliviers 23 Trahison de Judas 24 Jésus devant Pilate 25 Flagellation 26 Couronnement d'épines</p> <p>toutes de Simon Mazières (1713 à 1716)</p>
Dimanche 14 juin	<p>9h MESSE GREGORIENNE</p> <p>11h MESSE</p> <p>limitation 360 fidèles</p> <p>HORAIRES PROVISOIRES 14h-19h30</p> <p>18h30 MESSE DU SOIR</p>	<p>VISITE GUIDEE POUR INDIVIDUELS /Français</p> <p>Limitée à 10 personnes</p> <p>15H</p> <p>VISITE CRYPTTE 14h15—15h 30—16h45</p>			<p>EN COURS : APPEL D'OFFRE SUR LES SCENES DU TOUR DU CHŒUR</p> <p>27 à 40</p>

REPONSES EN IMAGES LA MALADIE DANS LES VITRAUX DE LA CATHEDRALE (5) LES MALADIES MENTALES

Aux questions qui parviennent au rectorat de la cathédrale – surtout au travers des guides du Service Accueil-Visites – nous répondons en images. Les sujets sont variés et mettent en relief des aspects insoupçonnés la cathédrale. Même si elles n'étaient pas initialement destinées à publication, ces réponses ne manqueront pas d'intéresser nos lecteurs. Trois cent vingt deuxième question: la maladie et la mort dans les vitraux de Chartres. Vous êtes plusieurs lecteurs à nous avoir demandé un article sur le sujet.

Nous avons évoqué la semaine dernière les drames personnels (et les guérisons) qui sont liés aux maladies physiques. Les vitraux de la cathédrale, suivant l'évangile et de nombreuses vies de saints, accordent aussi une grande importance aux **maladies mentales**. Evidemment, dans l'univers psychologique des années 1200, elles ne sont pas définies comme telles. Les pathologies qu'on appelle aujourd'hui psychoses ou schizophrénies sont d'abord associées à une possession diabolique. Superstition? Plutôt que de juger immédiatement ce point de vue qui surprend le visiteur d'aujourd'hui, prenons un instant le temps de comprendre les ressorts d'une analyse 'médiévale' de la folie.

Ce que l'on constate : l'esprit du 'patient' est confus: il réagit avec un comportement violent ou abattu qu'on ne lui connaissait pas d'ordinaire. Ainsi le Moyen Age « diagnostique » avec un certain pragmatisme ce qui ressort de l'état 'en crise' et de l'état 'normal', ou encore ce qui ressort d'un état 'évolutif' et d'un état 'antérieur' de l'individu. Si le psychisme 'déraille', il ne peut y être poussé par un simple dysfonctionnement. Pensons que le système nerveux est impénétrable aux yeux d'un homme du XIIIe siècle, même pour celui qui aurait bravé les interdits en vigueur sur la recherche anatomique. Loin d'imaginer que les fonctions que nous définissons aujourd'hui comme 'neuronales' puissent subir des altérations graves, certains praticiens ont (à peine) remarqué les effets de tisanes sur le nivellement de l'humeur.

Une conclusion immédiate s'impose à l'esprit des gens du XIIIe siècle : l'esprit doit *forcément* être « empêché » par une force extérieure. Traduisons de façon imagée (ce que l'on retrouve dans les vitraux) qu'il doit être *entravé, agité, enfermé, soulevé...* Comme cette 'mainmise' nuit au bien-être de l'individu et à celui de ses proches, ainsi qu'à son discernement libre et à l'expression de ses qualités intérieures, les symptômes ne sauraient être explicables que par l'action de celui qui s'oppose à l'amour de Dieu : le Mauvais lui-même.

On sait que la réflexion sur la folie à l'époque moderne a été profondément marquée, depuis les années 60, par Michel Foucault et ses contradicteurs. A-t-on voulu, au travers des asiles, retirer du champ de la société, ceux qui dérangent son fonctionnement et son auto-représentation ? Comme le Moyen Age s'habitue à vivre avec le mal, il est certain qu'on ne retrouve pas au XIIIe s. ce risque de mise à l'écart : dans les vitraux de Chartres, les personnes touchées par les maladies mentales sont bien accompagnées de leurs proches.

Dans la fenêtre consacrée à saint Chéron, saint chartrain aux forts pouvoirs guérisseurs, depuis peu ordonné prêtre, on lui amène une femme 'possédée'. Celle-ci a les bras liés par une corde, que tient un serviteur. Comme on le voit, ce dernier a même un fouet dont on ignore s'il s'en sert pour se défendre ou calmer la femme dans ces accès de fureur. Ici, le verrier a représenté un visage exorbité, la langue pendue. Les très longs cheveux déliés doivent aussi être compris comme un code : elle néglige son apparence et retourne à une sorte de 'furie' primordiale. La bénédiction du saint entraîne le diable hors du corps. On voit celui-ci s'échapper.



Vitrail de Saint Chéron—scène de guérison d'un 'possédé': la femme atteinte de démence, le saint, un serviteur et un témoin.

Saint Apollinaire aussi guérit une possédée, en présence de nombreux témoins, stupéfaits de ce qu'ils découvrent : à nouveau un diable s'échappe de la bouche. Son attitude est d'ailleurs caricaturale : au-dessus de la tête de la malade, on le voit partir précipitamment dans la direction opposée au saint, auquel il jette un regard haineux. Chaque détail nous rend la scène est un peu plus véridique : des yeux grands ouverts ; les bras tenus fermement (l'un par Apollinaire, l'autre par un parent) pour immobiliser la femme ; un grand habit blanc - couleur inhabituelle dans les vitraux, qui ressemble à une blouse d'hôpital. A nouveau, c'est Dieu qu'invoque le guérisseur. Ici la main, qui fait un geste de bénédiction, a été remonté à l'envers : on appréciera comment le réparateur s'est trompé sur le verre le plus important du panneau !



Vitrail de saint Apollinaire. Scène de guérison d'une possédée, en présence de trois témoins.

Détail de la main - avec erreur de remontage.

Détail du diable, s'échappant de la malade et regardant avec irritation vers le saint.

A gauche: détail du vitrail de saint Chéron. Les traits (avec langue pendante) évoque la démence.

Comment le Voile de la Vierge est-il arrivé à Chartres ? Quels sont les documents historiques évoquant la donation par Charles le Chauve ?

--- *les chansons de geste – l'exemple de 'Fierabras'*

C'est une version approchante de 'répartition' que l'on trouve dans **Fierabras**, une chanson de geste dont la construction orale doit remonter aux Xe/XIe siècles et dont le fondement est davantage légendaire. Ce texte populaire attribue non pas à Charles le Chauve mais à Charlemagne lui-même la répartition de reliques qu'ils aurait ramené d'Orient *et* de Rome :

« A Saint Denis en France fu li tresors portés au Perron, au lendit, fut partis (répartis) et donnés ; pour les saintes reliques dont vous après orés (entendrez parler) v. 10-13 [...] au baron (monticule) saint Denis fu grans li assemblée Au perron du Lendi fut la messe cantée ; illaec (de là) fut la couronne partie (répartie) et devisée (divisée) v. 6195-6197»

Le 'perron' dont il est parlé, une élévation de terre (peut-être un tumulus d'époque protohistorique) se trouvait en un lieu-dit « Montjoie », ce qu'ont établi les travaux de Anne Lombard Jourdan. Il est très vraisemblable, quelle que soit l'étymologie retenue, que le cri de guerre des chevaliers francs « Montjoie Saint Denis » soit directement lié à ce lieu, dont la dimension sacrée revêtait par tradition un caractère exceptionnel. En faire le point de 'divergence' des reliques entre les différents sanctuaires est donc un symbole fort. On notera que ce texte évoque bien la 'répartition' de la couronne d'épines, ce qui pourrait expliquer (symboliquement et/ou physiquement) la présence de plusieurs épines dans divers sanctuaires, qui proviendraient de la même source.

La chanson de Fierabras parle aussi du suaire de Compiègne : « A Compiègne, est li signe (signe pour sindon/onis : linceul) à l'église honoré ».

--- *Le 'vêtement' de la Vierge*

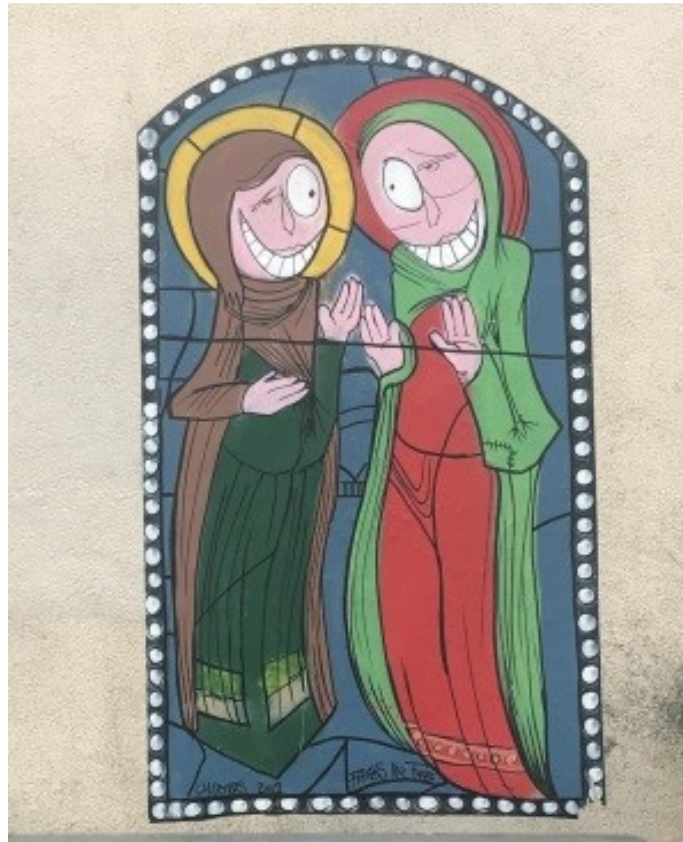
Et qu'en est-il du vêtement de la Vierge ? Même si une pièce datable du début du XVIe siècle parle bien de 'vestements de la Vierge' dans la 'chasse Notre Dame' (à Paris), cette mention n'a jamais été relevée par ailleurs.

Un 'Voile de la Vierge' est présent dans le trésor de Compiègne de même qu'un troisième à Aix la Chapelle (en écho à la tradition que l'on a rappelé, comme s'il fallait garder trace de l'histoire) mais il s'agit de reliques probablement plus récentes et qui n'ont jamais connu la même vénération que Chartres.

C'est donc à Chartres qu'il faut suivre la destinée de la relique '5' de la *descriptio*. (volet 1) Notons que le nom qui y est utilisé ('interula', soit vêtement intérieur) fait partie de ceux qui sont utilisés par les documents chartains, où l'on retrouve aussi *supparum* (voile), *camisia* et *tunica*.

A SUIVRE

Nous continuons notre dialogue entre les œuvres d'artistes qui ont fréquenté Chartres et des clichés photographiques. L'image de la cathédrale toujours...



Gouache anonyme (prob. vers 1830). Comme on le voit, l'artiste ajoute au pittoresque du paysage urbain. La maison située au premier plan n'a jamais existé. Plus étonnante est l'idée de 'transformer' le pavillon de l'horloge en tourelle demi-ruinée, couverte de tuiles. Vue prise lors d'une procession. En regard, vue grand angle de la façade nord - 'tango 7174'

Graff sur papier, signé de 'Freaks the Fab', dans une ruelle du centre de Chartres (2019). Evidemment inspiré de la visitation du XIIe siècle, il surjoue avec un brin d'irrévérence le regard de Marie et Elisabeth.

Site web: www.cathedrale-chartres.org. Pour vous inscrire à la Newsletter: onglet 'hebdo cathédrale'. L'hebdo cathédrale, diffusé par le Rectorat, informe les salariés, le Service Accueil-Visites, les acteurs touristiques (commerçants, hôteliers et restaurateurs) et toutes les personnes intéressées par l'histoire et la vie de la cathédrale.